



รายงานสถานการณ์ศัตรูมะพร้าว

วันที่ ๖ มกราคม ๒๕๕๙

กลุ่มพยากรณ์และเตือนการระบาดของศัตรูพืช
กองส่งเสริมการอารักขาพืชและจัดการดินปุ๋ย

โทร. ๐ ๒๙๕๕ ๑๕๑๔ โทรสาร ๐ ๒๙๕๕ ๑๕๑๔

E-mail: bio53@hotmail.com, doae_pmd@hotmail.com



๑. สถานการณ์ศัตรูมะพร้าว

จากรายงานของสำนักงานเกษตรจังหวัด ๕๔ จังหวัด ณ วันที่ ๖ มกราคม ๒๕๕๙ พื้นที่ปลูกมะพร้าว ๑,๒๘๗,๗๒๗ ไร่ พบการระบาดของศัตรูมะพร้าว ๓ ชนิด ได้แก่ หนอนหัวดำ แมลงดำหนาม และด้วงแรด พื้นที่ระบาดรวม ๑๒๘,๒๐๙ ไร่ คิดเป็นร้อยละ ๙.๙๖ ของพื้นที่ปลูก

หนอนหัวดำ* พื้นที่ระบาด ๒๕ จังหวัด ๗๔,๐๓๕ ไร่ คิดเป็นร้อยละ ๕.๗๕ ของพื้นที่ปลูก (สัปดาห์ที่ผ่านมา ๗๓,๐๓๒ ไร่) พื้นที่ระบาดเพิ่มขึ้น ๑,๐๐๓ ไร่ ในพื้นที่จังหวัดเพชรบูรณ์ สุราษฎร์ธานี สมุทรปราการ สมุทรสงคราม และจังหวัดสมุทรสาคร พื้นที่ระบาดมาก ๕ อันดับ ได้แก่ จังหวัดประจวบคีรีขันธ์ (๕๙,๕๕๕ ไร่) สุราษฎร์ธานี (๖,๒๔๐ ไร่) ชลบุรี (๒,๑๓๔ ไร่) เพชรบุรี (๑,๕๑๒ ไร่) และจังหวัดเพชรบูรณ์ (๑,๐๕๐ ไร่)

แมลงดำหนาม** พื้นที่ระบาด ๒๒ จังหวัด ๕๑,๒๘๔ ไร่ คิดเป็นร้อยละ ๓.๙๘ ของพื้นที่ปลูก (สัปดาห์ที่ผ่านมา ๕๑,๒๖๔ ไร่) พื้นที่ระบาดเพิ่มขึ้น ๒๐ ไร่ ในพื้นที่จังหวัดสุราษฎร์ธานี สมุทรสงคราม และจังหวัดสมุทรปราการ โดยพื้นที่ระบาดมาก ๕ อันดับ ได้แก่ จังหวัดประจวบคีรีขันธ์ (๔๐,๓๘๐ ไร่) ชลบุรี (๒,๔๘๐ ไร่) ชุมพร (๒,๒๕๒ ไร่) นครศรีธรรมราช (๒,๑๖๓ ไร่) และจังหวัดสุราษฎร์ธานี (๑,๗๗๒ ไร่)

ด้วงแรด*** พื้นที่ระบาด ๑๗ จังหวัด ๒,๘๙๐ ไร่ คิดเป็นร้อยละ ๐.๒๒ ของพื้นที่ปลูก (สัปดาห์ที่ผ่านมา ๓,๑๕๐ ไร่) พื้นที่ระบาดลดลง ๒๖๐ ไร่ ในพื้นที่จังหวัดสมุทรสงคราม โดยพื้นที่ระบาดมาก ๕ อันดับ ได้แก่ จังหวัดสุราษฎร์ธานี (๑,๕๐๙ ไร่) สมุทรสงคราม (๓๖๐ ไร่) ฉะเชิงเทรา (๓๕๕ ไร่) พังงา (๑๙๒ ไร่) และจังหวัดตราด (๑๖๕ ไร่)

๒. การคาดการณ์

จากข้อมูลสภาพแวดล้อมจากสถานีตรวจวัด (Gistda) บ้านทุ่งเคล็ด อำเภอเมือง จังหวัดประจวบคีรีขันธ์ ย้อนหลัง ๗ วัน และกรมอุตุนิยมวิทยาล่วงหน้า ๗ วัน ในพื้นที่จังหวัดประจวบคีรีขันธ์ มีอุณหภูมิเฉลี่ย ๒๑-๓๔ องศาเซลเซียส ความชื้นสัมพัทธ์ ๖๕-๗๕% และมีฝน ร้อยละ ๑๐-๒๐ ของพื้นที่ ส่วนจังหวัดอื่นๆ ที่พบการระบาด อุณหภูมิเฉลี่ย ๒๑-๓๔ องศาเซลเซียส ความชื้นสัมพัทธ์ ๖๕-๗๕% และมีฝนบางแห่ง ร้อยละ ๑๐ ของพื้นที่ เนื่องจากช่วงนี้ปริมาณฝนลดลง อุณหภูมิสูงช่วงกลางวัน ส่งผลให้การระบาดของศัตรูมะพร้าวทั้ง ๓ ชนิด อาจเพิ่มขึ้นเล็กน้อยหรือคงที่ในสัปดาห์ต่อไป

๓. ผลการดำเนินงาน

การควบคุมหนอนหัวดำ

การจัดการโดยแจ้งเตือนการระบาด สำนักงานเกษตรจังหวัดดำเนินการควบคุมโดยแนะนำและถ่ายทอดความรู้การควบคุมเบื้องต้นในการจัดการสวนมะพร้าว มีการตัดทางใบที่ถูกหนอนหัวดำทำลายมาเผา ฉีดพ่นด้วยเชื้อ *Bacillus thuringiensis* และมีการปล่อยแตนเบียน *Bracon hebetor*

การควบคุมแมลงดำหนาม

การจัดการโดยแนะนำและถ่ายทอดความรู้การควบคุมเบื้องต้นในการจัดการสวนมะพร้าว โดยในมะพร้าวต้นเดี่ยวตัดยอดที่ถูกแมลงกัดกินมาเก็บไข่ หนอนและตัวเต็มวัยไปทำลาย และใช้ตัวห้ำ ตัวเบียนและเชื้อจุลินทรีย์ เช่น แมลงหางหนีบ แตนเบียนแมลงดำหนามมะพร้าว และเชื้อเมตาไรเซียมในการควบคุม เกษตรกรมีการฉีดสารเคมีเข้าลำต้นตามคำแนะนำของกรมวิชาการเกษตร และมีการปล่อยแตนเบียนหนอน *Asecodes hispinarum*

การควบคุมด้วงแรด

การจัดการโดยแจ้งเตือนการระบาด สำนักงานเกษตรจังหวัดดำเนินการควบคุมโดยมีการทำกองล่อใช้เชื้อราเมตาไรเซียม และใช้กับดักฟีโรโมน และมีการแนะนำและถ่ายทอดความรู้การควบคุมเบื้องต้นในการจัดการสวนมะพร้าวให้สะอาด เพื่อไม่ให้ เป็นแหล่งแพร่พันธุ์ของด้วงแรดแก่เกษตรกร

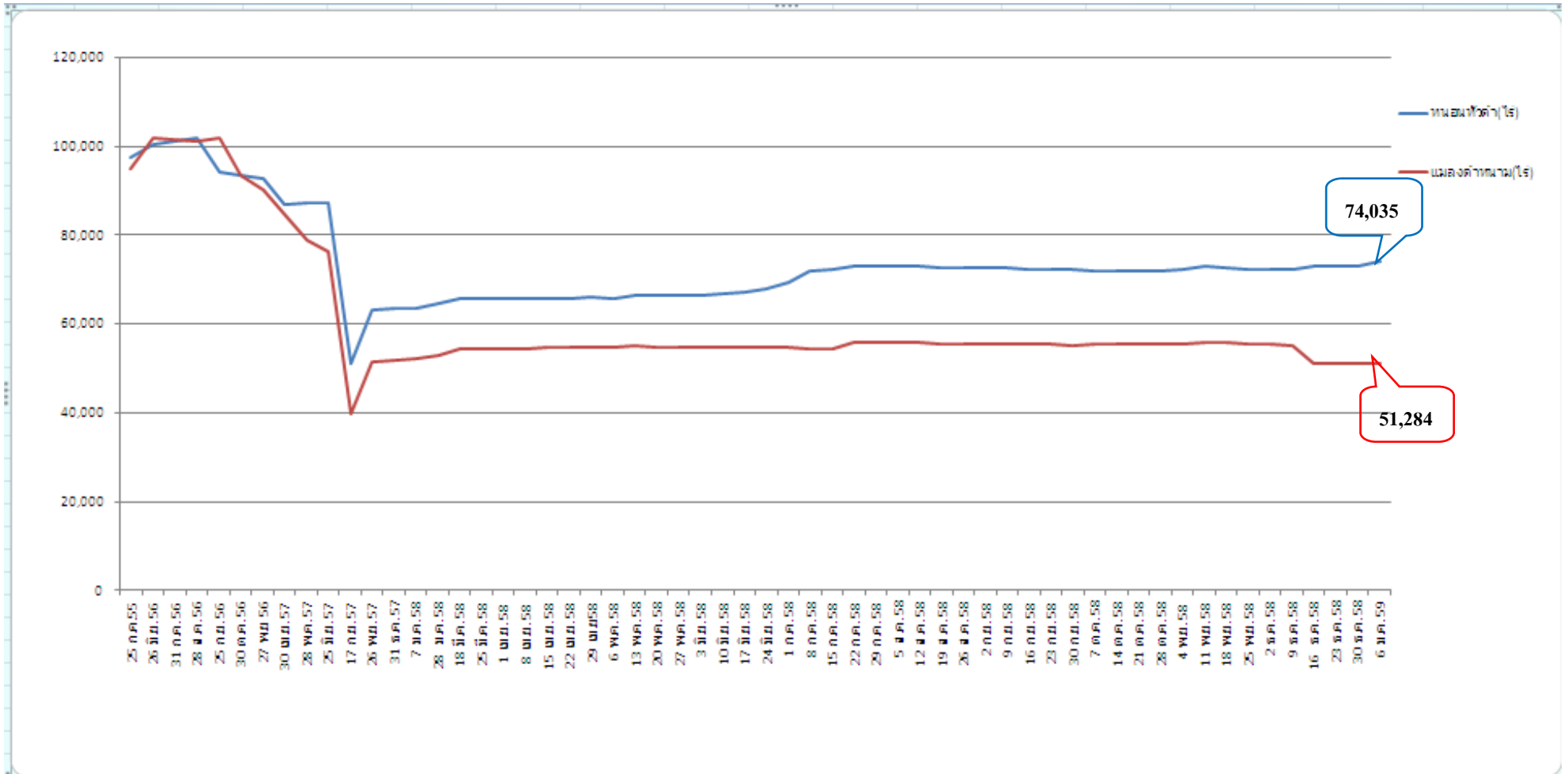
๔. แผนการดำเนินงาน

๑. อยู่ระหว่างเสนอของบประมาณดำเนินโครงการต่อในระยะที่ ๒

หมายเหตุ จังหวัดที่มีข้อมูลพื้นที่ปลูกมะพร้าว ๕๔ จังหวัด ๒,๑๙๒ ตำบล

- * จังหวัดที่มีรายงานข้อมูล ๔๖ จังหวัด ๑,๔๒๕ ตำบล คิดเป็นร้อยละ ๘๕.๑๙ และ ๖๕.๐๑ ตามลำดับ
จังหวัดที่ไม่มีรายงานข้อมูล ๘ จังหวัด ๗๖๗ ตำบล คิดเป็นร้อยละ ๑๔.๘๑ และ ๓๔.๙๙ ตามลำดับ
- ** จังหวัดที่มีรายงานข้อมูล ๔๖ จังหวัด ๑,๔๑๙ ตำบล คิดเป็นร้อยละ ๘๕.๑๙ และ ๖๔.๗๔ ตามลำดับ
จังหวัดที่ไม่มีรายงานข้อมูล ๘ จังหวัด ๗๗๓ ตำบล คิดเป็นร้อยละ ๑๔.๘๑ และ ๓๕.๒๖ ตามลำดับ
- *** จังหวัดที่มีรายงานข้อมูล ๔๖ จังหวัด ๑,๔๓๐ ตำบล คิดเป็นร้อยละ ๘๕.๑๙ และ ๖๕.๒๔ ตามลำดับ
จังหวัดที่ไม่มีรายงานข้อมูล ๘ จังหวัด ๗๖๒ ตำบล คิดเป็นร้อยละ ๑๔.๘๑ และ ๓๔.๗๖ ตามลำดับ

กราฟแสดงสถานการณ์การระบาดหนองหัวดำและแมลงดำหนามมะพร้าว ปี 2554 - 2558
ภาพรวมทั้งประเทศ



กราฟแสดงสถานการณ์การระบาดหนองหัวดำและแมลงตำหนามมะพร้าว ปี 2554 - 2558
จังหวัดประจวบคีรีขันธ์

